

蛹 体长 13—20mm。黑褐色，有金黄色毛。茧灰白色，丝质双层。

生活习性 每年发生 1 代，以卵越冬。第 2 年春当树木吐芽时孵化。幼龄幼虫群集在卵块附近小枝上食害嫩叶，以后向树杈移动，吐丝结网，夜晚取食，白天群集潜伏于网巢内，网呈天幕状，以此得名。幼虫蜕皮在丝网上，接近老熟时开始分散活动，白天常群集在树干下部或树杈处静伏不动，晚上爬到树冠上取食。此时幼虫食量大增，易暴食成灾。各虫态发生期，因经纬度和海拔高度不同而异：北京地区，一般 4 月上旬孵化，5 月中旬幼虫老熟，下旬结茧化蛹，蛹期半个月。6 月份羽化产卵。黑龙江岱岭和海拔较高的山西太岳山区（海拔 1500m），7 月下旬大量羽化。江南地区 5 月份已大量羽化。成虫羽化后即交配产卵，卵多产于被害树当年生小枝的梢端。每雌蛾产 1 个卵块，少数产 2 个卵块，共计 200—400 粒。卵发育成小幼虫后，即在卵壳中休眠越冬。

寄主植物 山楂、苹果、梨、杏、李、桃、海棠、樱桃、沙果、杨、柳、梅、榆、栎类、落叶松、黄菠萝、核桃等。

观察标本 黑龙江岱岭 2 ♂♂ 1 ♀，1957. VIII. 2。辽宁凤城四台子 1 ♂，1962. VI. 28；盖县 1 ♀，1984. VI. 22。甘肃敦煌 2 ♂♂ 10 ♀♀，1978. VII。山西 1 ♂，1980. VII。内蒙古包头 1 ♂，1980. VII. 10；伊盟准旗 2 ♂♂，1980. VII. 4；乌盟丰镇 1 ♂，1980. VII. 10。青海互助县 1 ♂，1982. VII；玛可河 2 ♂♂，1982. VIII。湖南南县 4 ♂♂，1981. V. 15—23。福建武夷山三港 1 ♂，1983. V. 12。四川峨眉山清音阁 800—1000m，15 ♂♂，1957. VI. 19—30。北京百花山 2 ♂♂，1973. VII. 5。

分布 北京（百花山、海淀、昌平、怀柔，大兴）、河北（易县、小五台）、山西（朔县、怀仁，太岳山）、内蒙古（乌前旗）、辽宁（清原、凤城、彰武、昭盟赤太）、吉林（临江）、黑龙江（伊春、带岭）、江苏（南京）、浙江（杭州）、安徽（黄山）、江西（南昌）、山东（青岛）、河南、湖北、湖南（长沙）、四川（灌县、峨眉）、陕西（黄龙、乔山、秦岭太白山）、甘肃（武威）、青海（乐都）、台湾；日本，朝鲜，俄罗斯。

(165) 留坝幕枯叶蛾 *Malacosoma liupa* Hou, 1980 （图 187，图版 VI：165）

Malacosoma liupa Hou, 1980, *Acta Entomologica Sinica* 23 (3): 309.

别名 留坝天幕毛虫。

雄蛾 体长 13mm，翅展 30mm。

雄蛾体翅棕褐色，头、胸部和前翅顶角区稍深。前翅中间呈 2 条浅褐色横线，其间形成不大明显的宽带。外缘在第 5 径脉和第 1 中脉间明显外突，缘毛褐色和灰黄色相间（外突处褐色）。后翅棕褐色，无斑纹，缘毛灰黄色。翅反面中间有 1 条褐色横线，外半部色较浅。

雄性外生殖器 第 8 腹板梯形，端缘锯齿状，略呈弧形外拱；背兜侧突短指状，具毛；大抱针骨化，长指状；小抱针细长，末端尖；基腹弧中突侧上方双刺状；阳茎细

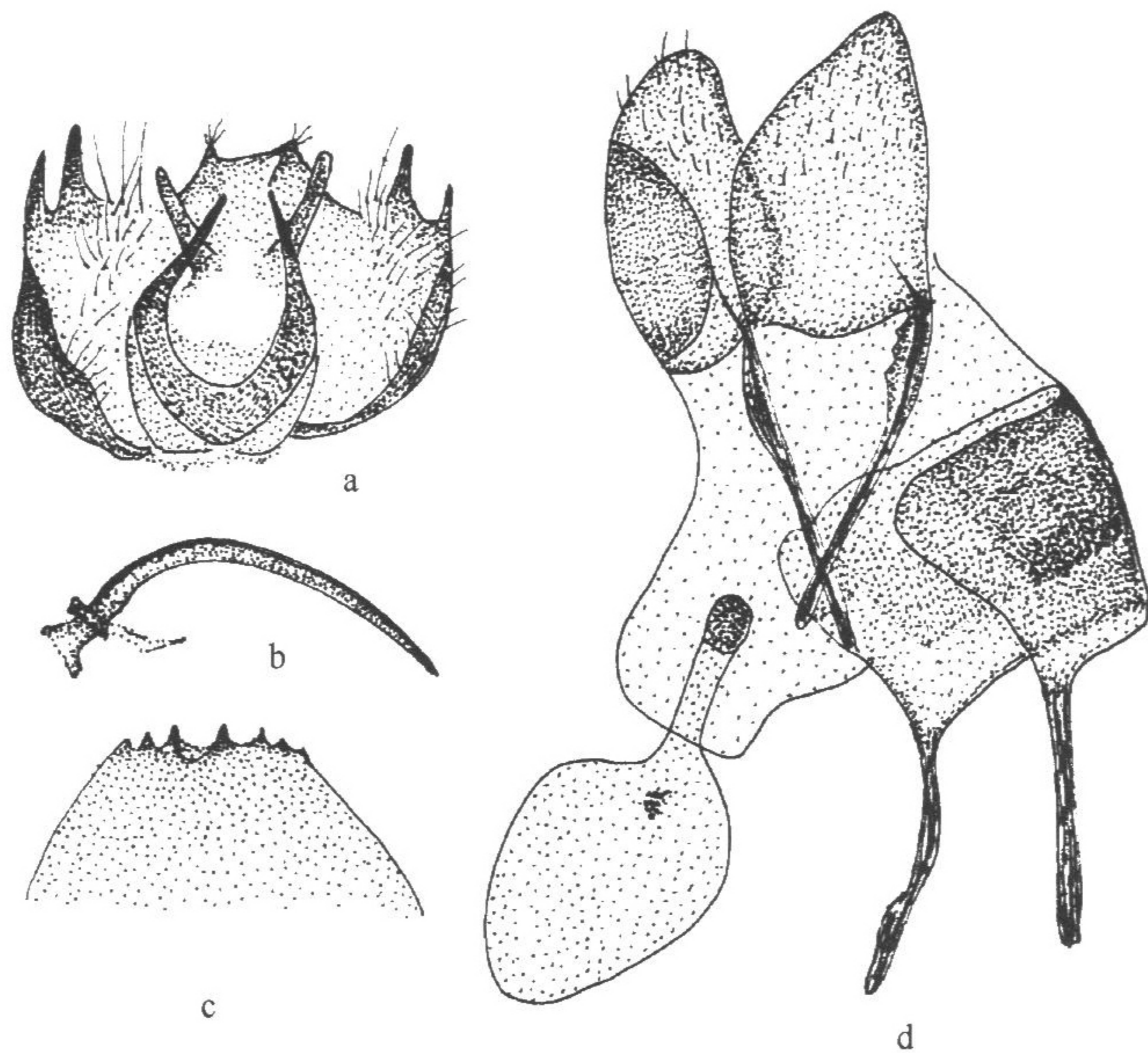


图 187 留坝幕枯叶蛾 *Malacosoma liupa* Hou

a. 雄性外生殖器; b. 阳茎; c. 第 8 腹板; d. 雌性外生殖器

长，弧形，末端尖。

雌性外生殖器 前阴片略呈圆形；囊导管较长；囊突不规则形，弱骨化，具刻点。

生活习性 在陕西留坝 8 月份出现成虫。

寄主植物 灯苔树 *Cornus controversa*。

观察标本 陕西留坝庙台子 1400m, 1 ♂, 1975. VIII.24 (正模)。四川青城山 2 ♂♂ 4 ♀♀, 1989. VI.30。

分布 四川 (青城山)、陕西 (秦岭)。

本种与绵山幕枯叶蛾 *Malacosoma rectifascia* 相近似，其主要区别为：①体色较深、雄蛾后翅外缘斜直。②雄蛾腹部第八腹板后缘有齿状突起。③雄性外生殖器形状有明显不同 (基腹弧中突基部散生刚毛)。

(166) 桦幕枯叶蛾 *Malacosoma betula* Hou, 1980 (图 188, 图版 VI: 166)

Malacosoma betula Hou, 1980, *Acta Entomologica Sinica* 23 (3): 308—313.

别名 桦天幕毛虫。

雌蛾 体长 14—16mm, 翅展 36—38mm。

雌蛾触角羽状，梗节黄褐色，羽枝黑褐色、较短。头、胸部和前翅棕黄色，腹部、后翅棕色。前翅内、外横线深棕色，较直而平行，其间形成颜色较深的宽中带，其外侧